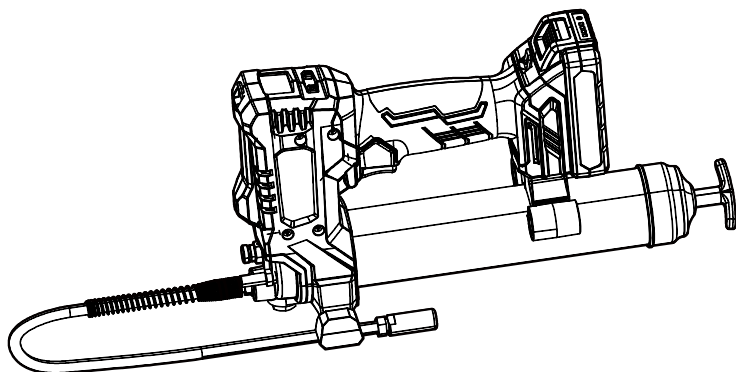


# POMPE A GRAISSE A BATTERIE

## Mode d'emploi



**MST5105**

Lisez attentivement et comprenez ces instructions avant utilisation.

# AVERTISSEMENTS GÉNÉRAUX DE SÉCURITÉ POUR LES OUTILS ÉLECTRIQUE

## (Pour tous les outils électriques)



**ATTENTION!** Lisez et comprenez toutes les instructions.

Le non-respect de toutes les instructions ci-dessous peut entraîner un choc électrique, un incendie et / ou des blessures graves.

### Conservez tous les avertissements et instructions pour référence future.

Le terme « outil électrique » dans les avertissements fait référence à votre outil électrique (avec fil) alimenté par le secteur ou à votre outil électrique (sans fil) alimenté par batterie.

### Sécurité de la zone de travail

- 1) Gardez la zone de travail propre et bien éclairée. Les zones encombrées ou sombres invitent les accidents.
- 2) N'utilisez pas d'outils électriques dans des atmosphères explosives, comme en présence de liquides, gaz ou poussières inflammables. Les outils électriques créent des étincelles qui peuvent enflammer la poussière ou les vapeurs.
- 3) Éloignez les enfants et les passants lorsque vous utilisez un outil électrique. Les distractions peuvent vous faire perdre le contrôle.

### Sécurité électrique

- 1) Les fiches des outils électriques doivent correspondre à la prise. Ne modifiez jamais la prise de toute façon. N'utilisez pas de fiches d'adaptateur avec des outils électriques reliées à la terre ou à la masse. Des fiches et prises non modifiées réduisent le risque de choc électrique.
- 2) Évitez tout contact corporel avec des surfaces reliées à la terre ou à la masse, telles que des tuyaux, des broches rayonnantes et des réfrigérateurs. Il existe un risque accru de choc électrique si votre corps est mis à la terre ou à la masse.
- 3) N'exposez pas les outils électriques à la pluie ou à l'humidité. L'eau entrant dans un outil électrique augmente le risque de choc électrique.
- 4) N'abusez pas du cordon. N'utilisez jamais le cordon pour transporter, tirer ou débrancher l'outil électrique. Gardez le cordon à l'écart de la chaleur, de l'huile, des arêtes vives ou des pièces mobiles. Les cordons endommagés ou emmêlés augmentent le risque de choc électrique.
- 5) Lorsque vous utilisez un outil électrique à l'extérieur, utilisez une rallonge adaptée à une utilisation en extérieur. L'utilisation d'un cordon adapté à une utilisation en extérieur réduit le risque de choc électrique.
- 6) S'il est inévitable de faire fonctionner une alimentation dans un endroit humide, utilisez une alimentation protégée par un dispositif à courant résiduel (RCD). L'utilisation d'un RCD réduit le risque de choc électrique.

**REMARQUE :** Le terme "dispositif à courant résiduel (RCD)" peut être remplacé par le terme "disjoncteur différentiel de fuite à la terre (DDFTI)" ou "disjoncteur à courant de défaut (ELCB)".

### Sécurité personnelle

- 1) Restez vigilant, surveillez ce que vous faites et faites preuve de bon sens lorsque vous utilisez un outil électrique. N'utilisez pas un outil électrique lorsque vous êtes fatigué ou sous l'influence de drogues, d'alcool ou de médicaments. Un moment d'inattention lors de l'utilisation d'outils électriques peut entraîner des blessures graves.
- 2) Utilisez un équipement de protection individuelle. Portez toujours des lunettes de protection. L'équipement de protection tel qu'un-

masque anti-poussière, des chaussures de sécurité antidérapantes, un casque ou une protection auditive utilisé dans les conditions appropriées réduit les blessures corporelles.

- 3) Empêcher les démarrages involontaires. Assurez-vous que l'interrupteur est en position d'arrêt avant de brancher à la source d'alimentation et/ou à la batterie, de prendre ou de transporter l'outil. Le transport d'outils électriques avec votre doigt sur l'interrupteur ou la mise sous tension d'outils électriques dont l'interrupteur est activé invite les accidents.
- 4) Retirez toute clé ou clé de réglage avant de mettre l'outil en marche. Une clé ou laissée attachée à une pièce rotative de l'outil électrique peut entraîner des blessures corporelles.
- 5) Gardez une bonne assise et un bon équilibre à tout moment. Cela permet un meilleur contrôle de l'outil électrique dans des situations inattendues.
- 6) Habillez-vous correctement. Ne portez pas de vêtements amples ni de bijoux. Gardez vos cheveux, vos vêtements et vos gants éloignés des pièces mobiles. Les vêtements amples, les bijoux ou les cheveux longs peuvent être happés par les pièces mobiles.
- 7) Si des dispositifs sont fournis pour le raccordement d'installations d'extraction et de collecte de poussière, assurez-vous qu'ils sont connectés et correctement utilisés. L'utilisation de la collecte de poussière peut réduire les risques liés à la poussière.
- 8) Ne laissez pas la familiarité qui découle de l'utilisation fréquente de l'outil vous faire ignorer les consignes de sécurité de l'outil. Une action négligente peut entraîner des blessures graves en un instant.

### Utilisation et entretien des outils électriques

- 1) Ne forcez pas l'outil électrique. Utilisez l'outil électrique adapté à votre application. L'outil électrique approprié fera le travail de manière plus efficace et plus sûre à la vitesse pour laquelle il a été conçu.
- 2) N'utilisez pas l'outil si l'interrupteur ne l'allume pas ou ne l'éteint pas. Tout outil électrique qui ne peut pas être contrôlé avec l'interrupteur est dangereux et doit être réparé.
- 3) Débranchez la fiche de la source d'alimentation et/ou la batterie de l'outil électrique avant d'effectuer des réglages, de changer d'accessoires ou de ranger les outils électriques. Ces mesures de sécurité préventives réduisent le risque de démarrage accidentel de l'outil électrique.
- 4) Rangez les outils électriques inactifs hors de la portée des enfants et ne laissez pas les personnes non familiarisées avec l'outil électrique ou ces instructions utiliser l'outil électrique. Les outils électriques sont dangereux entre les mains d'utilisateurs non formés.
- 5) Entretien les outils électriques. Vérifiez le mauvais alignement ou la liaison des pièces mobiles, la rupture des pièces et toute autre condition pouvant affecter le fonctionnement de l'outil électrique. S'il est endommagé, faites réparer l'outil électrique avant de l'utiliser. De nombreux accidents sont causés par des outils électriques mal entretenus.
- 6) Gardez les outils de coupe aiguisés et propres. Des outils de coupe bien entretenus avec des arêtes de coupe tranchantes sont moins susceptibles de se coincer et sont plus faciles à contrôler.
- 7) Utilisez l'outil électrique, les accessoires et les embouts, etc. conformément à ces instructions, en tenant compte des conditions de travail et du travail à effectuer. L'utilisation de l'outil électrique pour des opérations différentes de celles prévues peut entraîner une situation dangereuse.
- 8) Dans les lieux de travail généraux, des outils de classe II doivent être utilisés ; Si des outils de classe I sont utilisés, des protecteurs à courant résiduel et des transformateurs d'isolement avec un courant de fonctionnement résiduel nominal ne dépassant pas 30 mA doivent être utilisés dans le circuit électrique.

- 9) Dans les lieux de travail humides ou sur des charpentes métalliques et autres lieux de travail avec une bonne conductivité électrique, des outils de classe II ou de classe III doivent être utilisés.
- 10) Dans les lieux de travail tels que les chaudières, les conteneurs métalliques, les pipelines, etc., des outils de classe III ou des outils de classe II avec un protecteur à courant résiduel avec un courant résiduel nominal ne dépassant pas 30 mA doivent être installés dans le circuit électrique.
- 11) Les transformateurs d'isolement de sécurité pour les outils de classe III, les protecteurs à courant résiduel pour les outils de classe II, ainsi que les boîtiers de commande de puissance et les coupleurs de puissance pour les outils de classe II et de classe III doivent être placés à l'extérieur du lieu de travail. Lorsque vous travaillez dans un lieu de travail exigü, quelqu'un doit être surveillé à l'extérieur.
- 12) Dans des environnements de travail tels que chauds, humides, pluvieux et neigeux, des outils avec des niveaux de protection correspondants doivent être utilisés.
- 13) Le fil bicolore vert/jaune du cordon d'alimentation des outils de classe 1 ne peut être utilisé que comme fil de mise à la terre de protection (PE) en toutes circonstances.
- 14) Le cordon d'alimentation de l'outil ne doit pas être rallongé ou remplacé à volonté. Lorsque l'alimentation électrique est éloignée de l'outil et que le cordon d'alimentation n'est pas suffisant, un coupleur doit être utilisé pour la connexion.
- 15) La fiche et la prise de l'outil doivent être câblées correctement conformément à la réglementation. L'électrode de terre de protection dans la fiche et la prise ne peut être connectée au fil de terre de protection (PE) séparément en aucune circonstance. Il est strictement interdit de connecter directement l'électrode de terre de protection au fil neutre de travail avec un fil dans la fiche et la prise.
- 16) Les dispositifs de protection (tels que capots de protection, couvercles, etc.) des pièces mobiles dangereuses et des composants des outils ne doivent pas être démontés arbitrairement.

### Entretien

Envoyez vos outils électriques à un personnel de maintenance professionnel et utilisez les mêmes pièces de rechange pour les réparations. Cela garantira la sécurité de l'outil électrique en cours de réparation.

### RÈGLES DE SÉCURITÉ SUPPLÉMENTAIRES

Merci beaucoup d'avoir choisi nos produits, veuillez lire attentivement le manuel d'instructions et le conserver correctement avant l'installation et l'utilisation.

#### 1. Avertissement de sécurité du produit :

- 1) Il peut produire une haute pression jusqu'à 10 000 psi (689 bar). Utilisez des lunettes et des gants de protection pendant le fonctionnement et ne touchez pas la partie en plastique du canon avec vos mains ;
- 2) Une pression extrêmement élevée peut entraîner la déformation de la buse ou l'éclatement du tube. Utilisez uniquement des accessoire(s) approuvés par MAC Steel et suivez les instructions et les avertissements. La blessure par injection du pistolet à graisse sera très grave et vous ne pouvez maintenir que la position de protection du ressort du tuyau ;
- 3) Évitez les démarrages accidentels. Lors de l'insertion de la batterie, assurez-vous que l'interrupteur n'est pas enfoncé ; ne pliez pas le tube pour le nouer. Une fois que vous trouvez des signes d'usure, des nœuds ou des dommages, remplacez immédiatement le tuyau.

#### 2. Avertissement de sécurité de la batterie

- 1) N'exposez pas la batterie à la chaleur ou au feu et évitez un stock

- à long terme sous la lumière directe du soleil ;
- 2) Ne soumettez pas la batterie à des chocs mécaniques ;
- 3) Afin d'éviter tout court-circuit causé par un contact direct entre la batterie et des objets inconnus, veuillez stocker la batterie séparément ;
- 4) Ne démontez pas et n'ouvrez pas la batterie ;
- 5) Ne chargez pas la batterie pendant une longue période ; lorsque la batterie n'est pas utilisée pendant une longue période, il est recommandé de la recharger tous les trois mois ;
- 6) Après un stockage à long terme, il est recommandé de charger et de décharger la batterie plusieurs fois pour obtenir les meilleures performances ;
- 7) Lorsqu'il est utilisé à température normale ( $20\text{ }^{\circ}\text{C} \pm 5\text{ }^{\circ}\text{C}$ ), les performances de la batterie sont les meilleures ;
- 8) Les batteries usagées doivent être triées et recyclées, et ne doivent pas être jetées à la poubelle.

### Symbole



ATTENTION



Pour réduire le risque de blessure, l'utilisateur doit lire le manuel d'instructions

### Utilisation et spécifications

Le pistolet à graisse rechargeable est un outil pour remplir les substances grasses. Il convient à l'entretien automobile, aux équipements de machines agricoles, aux équipements de fabrication de machines de construction. Il a des performances stables, une injection de graisse rapide, une pression d'huile élevée et une large gamme d'applications. Les caractéristiques, les performances et les spécifications de ce produit sont présentées dans le tableau ci-dessous.

Modèle	MST5105
Pression de travail ( V --- )	20
Max. Pression de travail ( PSI / bar )	10000 / 689
Taux d'injection d'huile ( g / min )	170 (taux élevé)
	110 (taux bas)
La longueur du tuyau ( mm )	1000
Capacité du tube de pistolet à graisse ( CC )	500
Poids net de la machine (sans batterie)	2.9 kg

Pour les outils à batterie :

Plage de température ambiante pendant le fonctionnement et le stockage :  $0\text{ }^{\circ}\text{C} - 45\text{ }^{\circ}\text{C}$

Plage de température ambiante recommandée pendant la charge :  $10\text{ }^{\circ}\text{C} - 50\text{ }^{\circ}\text{C}$

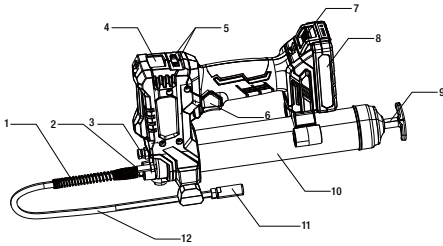
	Chargeur	Batterie
Modèle	MST5000-CH2	MST5000-B4.0
	MST5000-CH6 (optionnel)	MST5000-B6.0 (optionnel)

### Présentation du produit

1. Le pistolet à graisse de MAC Steel est un pistolet à graisse automatique à batterie au lithium. Le pistolet a été développé pour remplacer l'injection graisse et la lubrification manuelles. Le pistolet contient une soupape de réduction pour réduire la pression excessive (10000psi ou 689bar) qui est générée lorsque le curseur, l'interface ou le tuyau d'huile de lubrification est bloqué.
2. Le pistolet à graisse de MAC Steel est entraîné par un petit moteur basse tension connecté à un réducteur planétaire à trois-

étages. La rotation du moteur est convertie en mouvement de va-et-vient du piston par l'intermédiaire du mécanisme d'axe de centrifugation et de culasse. Il s'agit d'une pompe volumétrique à simple effet.

3. Le pistolet à graisse de MAC Steel utilise une tension de 20 V, spécialement conçue pour le pompage et la distribution gratuite de lubrification. Les spécifications nominales maximales ne doivent pas être dépassées. Le non-respect des instructions entraînera la perte de la garantie.



1. Ressort anti-kint
2. Mamelon de remplissage (soupapes de décompression)
3. Soupape de ventilation
4. Affichage
5. Bouton de fonctionnement
6. Commutateur marche/arrêt
7. Bouton de libération de la batterie
8. Batterie
9. Tige de poussée avec poignée en T
10. Tube de pistolet à graisse
11. Coupleur usiné à précision
12. Tuyau de graisse haute pression

### Utilisation et attention du pistolet graisseur

1. Ne continuez pas à appuyer sur l'interrupteur lorsque le pistolet à graisse est arrêté, cela pourrait endommager le moteur ou prendre feu.
2. Lorsque la batterie n'est pas utilisée, tenez-la éloignée d'autres objets métalliques, tels que des trombones, des pièces de monnaie, des clés, des clous, des vis ou d'autres petits objets métalliques pouvant connecter les deux pôles de la batterie. Un court-circuit de la batterie peut provoquer des étincelles, des brûlures ou un incendie.
3. Utilisez uniquement les accessoires recommandés. Le pistolet à graisse est un produit de lubrification électrique portatif entièrement homologué et ne peut utiliser que des accessoires pouvant résister à 10 000 psi ou 689 bar.
4. Observez et inspectez les pièces endommagées, desserrées ou manquantes. Retirez les pièces endommagées ou usées et ne les utilisez pas.
5. Remplissez le pistolet graisseur. Attention à la masse d'air dans le tube du pistolet graisseur qui fera échouer le remplissage. Faire fonctionner le pistolet à graisse pendant le remplissage jusqu'à ce que la graisse sorte du tuyau. Utilisez une soupape de décompression pour éliminer les masses d'air.
6. La soupape de décompression est réglée en usine pour réduire la pression dépassant 10 000 psi ou 689 bar. La vanne est également un indicateur de l'état du coulisseau et du circuit de lubrification. Si la graisse sort de la soupape de décompression, cela indique que le mouvement du curseur est bloqué ou trop serré, que le joint graisse est bloqué ou que la ligne de lubrification est bloquée. Corrigez ces conditions avant de continuer à utiliser

le pistolet graisseur.

7. Comme la batterie a tendance à s'épuiser, les performances de l'outil chutent fortement. Lorsque l'outil ne fonctionne pas normalement, la batterie doit être chargée. Charger avant cet état réduira la durée de vie de la batterie. Une décharge au-delà de cet état réduira la durée de vie de la batterie.
  - 1) Lorsque la batterie ne se charge pas, retirez-la du chargeur.
  - 2) La température de la batterie augmentera pendant l'utilisation ou peu de temps après l'utilisation.
  - 3) La batterie peut ne pas être complètement chargée si elle est chargée immédiatement après utilisation. Pour obtenir le meilleur effet de charge, attendez que la batterie refroidisse à température ambiante avant de la recharger.
  - 4) Soyez prudent ! Les orifices de ventilation en haut et en bas du chargeur ne doivent pas être obstrués ni recouverts. Ne chargez pas lorsque la température ambiante est inférieure à 0 ou supérieure à 40 degrés.
  - 5) Charge normale. Assurez-vous que la tension d'alimentation correspond à la tension spécifiée par le chargeur et connectez le chargeur à l'alimentation. Insérez la batterie dans le chargeur. Le voyant lumineux clignote continuellement et lentement pour indiquer qu'il est en charge. Le voyant est toujours allumé pour indiquer qu'il est plein.
  - 6) Une fois la charge terminée, retirez le chargeur. Ne laissez pas la batterie connectée à l'alimentation électrique.

### Précautions d'utilisation des batteries

1. Avant d'installer la batterie, assurez-vous que l'interrupteur est en position d'arrêt pour éviter de démarrer accidentellement l'outil électrique. Si la main est appuyée sur l'interrupteur marche/arrêt lors du transport de l'outil électrique, ou si l'outil électrique n'est pas éteint lorsque la batterie est installée, cela peut provoquer des accidents de travail.
2. N'ouvrez pas la batterie, cela pourrait provoquer un court-circuit.
3. La batterie doit être tenue à l'écart des températures élevées, telles que la lumière du soleil et les flammes à long terme, il existe un risque d'explosion. Et en cas d'utilisation excessive ou à haute température, il peut fuir.
4. Si la batterie est cassée ou si la batterie n'est pas utilisée conformément à la réglementation, la batterie émettra des vapeurs toxiques. L'air sur le lieu de travail doit être dégagé et, en cas d'inconfort, vous devez consulter immédiatement un médecin. La vapeur de la batterie peut irriter les voies respiratoires.
5. Une batterie endommagée laissera échapper du liquide et contaminera d'autres pièces. Vérifiez les pièces contaminées, nettoyez ces pièces et remplacez-les si nécessaire.
6. Si le liquide qui fuit de la batterie touche la peau, lavez-la immédiatement avec du savon, puis enduisez-la de jus de citron.
7. Si le liquide s'échappant de la batterie pénètre dans les yeux, rincez immédiatement à l'eau pendant au moins 10 minutes et consultez un médecin. Selon la réglementation, les blessures corporelles graves peuvent être réduites.
8. Cette batterie ne peut être utilisée qu'avec des outils électriques d'origine pour garantir que la batterie ne sera pas surchargée.
9. Ne frappez pas ou n'endommagez pas la batterie et n'utilisez pas la batterie qui a été heurtée ou endommagée. L'utilisation d'une batterie endommagée peut provoquer une explosion. Débarrassez-vous rapidement de la batterie endommagée.
10. Ne chargez pas dans un environnement humide et dangereux ou sous la pluie, ce qui peut réduire le risque de choc électrique.

### Précautions d'utilisation du chargeur

1. Avant d'utiliser le chargeur, lisez attentivement les instructions d'utilisation et les avertissements attachés au chargeur pour éviter tout risque de blessure causé par une mauvaise utilisation.
2. N'utilisez pas le chargeur à l'extérieur, gardez-le à l'abri de la pl-

ou de l'humidité. Si de l'eau s'infiltrait dans la machine, cela augmenterait le risque d'électrocution.

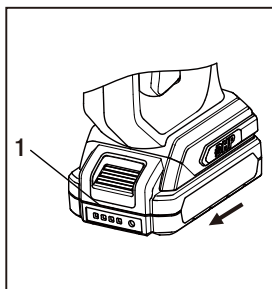
- Vous ne pouvez pas utiliser ce chargeur pour charger d'autres marques de batteries. Si la machine n'est pas utilisée conformément à la réglementation, elle peut provoquer un incendie ou même une explosion.
- Utilisation du chargeur et du fil. Ne prenez pas le chargeur par le câble. Ne traînez pas le fil lorsque vous débranchez le chargeur de la source d'alimentation, sinon cela endommagera le chargeur ou le fil et provoquera un choc électrique. Faites remplacer le fil immédiatement.
- Assurez-vous que le fil est tourné dans la bonne position et ne touchera pas les bords tranchants et les pièces mobiles, sinon le fil sera endommagé, entraînant un risque de choc électrique.
- Gardez les fils et le chargeur à l'écart des températures élevées pour éviter d'endommager la coque du chargeur et les pièces internes.
- Ne laissez pas l'essence, l'huile moteur et d'autres substances entrer en contact avec la pièce en plastique. Les composants chimiques contenus dans ces substances peuvent endommager ou fragiliser le plastique.
- N'utilisez pas de rallonges sans exigences particulières. L'utilisation d'une rallonge inadaptée peut provoquer un incendie et un choc électrique. Si vous devez utiliser une rallonge assurez-vous que le nombre, la taille et la forme de la prise de la rallonge correspondent à la prise du chargeur, la rallonge a de bonnes conditions de câblage.
- N'utilisez pas le chargeur avec des fils ou des prises endommagés, cela peut provoquer un court-circuit, un choc électrique, s'il est endommagé, envoyez le chargeur au centre de réparation du service après-vente pour réparation.
- Ne l'utilisez pas lorsqu'il est endommagé par un impact ou de toute autre manière. Envoyez le chargeur au centre de réparation pour inspection afin de vous assurer que le chargeur est en bon état.
- Ne démontez pas le chargeur sans autorisation. Le chargeur ne peut être réparé que par un électricien professionnel qualifié dans le centre de réparation. Un remontage incorrect peut entraîner un risque d'électrocution et d'incendie.
- Lors de l'entretien ou du nettoyage du chargeur, assurez-vous de le débrancher de la prise. Suivre cette approche peut réduire le risque de choc électrique.
- Débranchez le chargeur qui n'est pas utilisé de l'alimentation électrique. Cela peut réduire le risque d'électrocution ou empêcher les matériaux métalliques de tomber dans la prise et d'endommager le chargeur.
- Pour éviter les chocs électriques, ne touchez pas les parties non isolées de la prise.
- Ne chargez pas dans un endroit humide.
- Ne court-circuitiez pas les deux pôles de la batterie. Une température extrêmement élevée peut causer des blessures, des blessures ou un incendie.
- Jetez correctement les batteries usagées. Ces batteries doivent être correctement éliminées ou recyclées. Apportez-les à votre revendeur local de remplacement de batterie ou à votre centre de recyclage.

## Installation ou retrait de la batterie

### 1. Installation de la batterie

Comme indiqué dans la figure ci-dessous, lors de l'insertion de la batterie, veillez à insérer correctement la batterie dans le boîtier. Assurez-vous de l'insérer complètement jusqu'à ce que vous entendiez un "clic", indiquant que la batterie est fermement installée sur la machine. Sinon, la batterie pourrait accidentellement tomber du boîtier et blesser l'opérateur ou d'autres personnes. Évitez d'utiliser une force excessive lors de l'insertion de la batterie

ou de la cogner avec d'autres objets.



1. Batterie

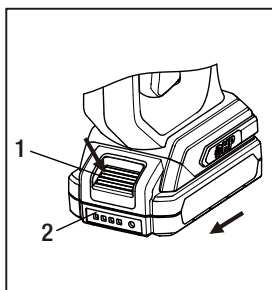
### Remarque :

N'utilisez que la batterie spécifiée. L'utilisation d'autres marques de blocs-batteries peut entraîner des risques de blessures corporelles et de dommages matériels causés par l'explosion du bloc-batterie.

### Retrait de la batterie

La batterie se trouve sous la poignée de la machine, appuyez sur le bouton de la batterie, puis retirez la batterie.

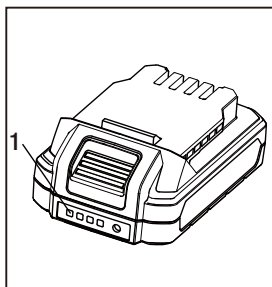
### Attention : Ne forcez pas pour retirer la batterie.



1. Bouton de la batterie  
2. Batterie

### Voyant de capacité

Lorsque le bouton d'alimentation est enfoncé ou que l'outil est démarré, le voyant de capacité affichera la capacité de la batterie. Le voyant de capacité peut être affiché par l'état de 4 voyants LED (ci-après dénommés le voyant rouge).

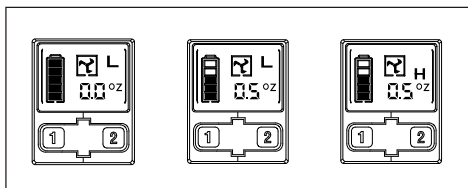


1. Voyant de capacité

L'état de la batterie est indiqué dans le tableau ci-dessous :

État des voyants LED rouges	Environ. Batterie restante
4 lumières allumées	75%~100%
3 lumières allumées	50%~75%
2 lumières allumées	25%~50%
1 lumière allumée	10%~25%

## Instructions de fonctionnement de l'écran d'affichage LCD



### Opération

Sélection de la vitesse de la pompe

Appuyez sur le bouton 2 pour basculer entre la haute et la basse vitesse de la pompe. Les lettres « L » (basse vitesse) ou « H » (haute vitesse) apparaissent à l'écran. La vitesse élevée délivre 0,162 litre de graisse par minute à une contre-pression de 1 000 psi (68 bar). Pompes à basse vitesse 0,103 litre de graisse par minute à une contre-pression de 1000 psi (68 bar).

Le bouton 1 peut allumer/éteindre la lumière LED.

Le bouton 1 peut allumer l'écran LCD.

L'interrupteur de la machine peut également allumer les lumières LED et l'écran LCD.

La lumière LED et l'écran LCD s'éteindront après 30 secondes.

### Remarque:

**La mesure de la graisse est précise. Si le démarrage du remplissage échoue, aucune sortie ne sera affichée.**

**Appuyez sur le bouton 1 et maintenez-le enfoncé pendant 15 secondes pour basculer entre les onces et les grammes.**

**Appuyez brièvement sur le bouton 1 pendant 2 secondes pour réinitialiser le dosage de graisse.**

### Pistolet à graisse

#### Retirer le réservoir de graisse vide

- 1) Tirez la béquille vers l'arrière jusqu'à ce que la poignée soit complètement sortie et verrouillée sur la baïonnette du couvercle du cylindre.
- 2) Dévissez le tube du pistolet à graisse du pistolet à graisse.
- 3) Relâchez délicatement le levier et retirez le tube vide.

#### Pistolet à graisse inversé pour injecter la graisse de la cuve ou de la pompe d'injection de graisse

- 1) Dévissez le tube du pistolet graisseur. Tirez sur la tige de poussée pour retirer la tige suiveuse et le ressort.
- 2) Pincez la tige suiveuse avec votre pouce et votre index, et tournez le bol de la lèvres suiveuse de l'arrière vers l'avant.  
Remarque : Le suiveur ressemble à un verre à eau. Lorsque le pistolet à graisse est installé pour utiliser la graisse en vrac, le bord de son verre fait face au corps de la pompe.
- 3) Réinstallez la tige suiveuse sur le tube du pistolet à graisse et placez la tige de poussée de sorte que le couvercle du tuyau d'huile puisse être vissé sur le tube du pistolet à graisse.

#### Remplir de graisse le tube

- 1) Retirez le tube du pistolet à graisse.
- 2) Prendre le tube du pistolet pour pompé dans un récipient avec de la graisse en vrac.
- 3) Insérez l'extrémité ouverte du tube du pistolet à graisse dans le récipient, tirez lentement la tige de poussée et insérez le tube du pistolet à graisse plus profondément pour empêcher la masse d'air d'être aspirée dans le corps du tube.
- 4) Lorsque la tige suiveuse ne peut plus être étirée, tirez-la sur le côté et verrouillez-la dans la fente enlever l'excédent de graisse sur le pourtour du tube.
- 5) Vissé le tube sur le pistolet. Relâchez la tige suiveuse du capu-

chon du tube du pistolet graisseur. À ce moment, la tige suiveuse injectera automatiquement de la graisse dans le pistolet.

### Remplissage rapide de graisse

- 1) Tirez manuellement la tige de poussée du cylindre jusqu'au bout et enclenchez-la dans la fente, puis fixez la tige de poussée pour injecter de la graisse.
- 2) Ouvrez manuellement le couvercle de la tête de graissage et mettez la graisse dans le seau à graisse dans son ensemble.
- 3) Retirez à la main la coquille de la graisse du cylindre de graisse, en laissant le sac en plastique contenant la graisse.
- 4) Pressez manuellement la graisse à l'extrémité du sac en plastique et, en même temps, retirez lentement le sac en plastique.

### Remplissage de la pompe

Insérez le mamelon de remplissage dans l'interface de la pompe d'injection et actionnez la pompe d'injection pour remplir. Lorsque le pistolet à graisse est plein, la tige suiveuse s'étendra d'environ (20 cm).

※ Supprimez les masses d'air ! Les masses d'air à l'entrée du tube empêcheront la graisse d'être pomper. Pousser la vanne d'air par intermittence éliminera les petites masses d'air. Si la masse d'air est suffisamment grande et que la soupape de surpression manque toujours de graisse après 15 secondes arrêter la machine, veuillez vous reporter aux étapes suivantes.

### Retirer la masse d'air

- 1) Dévissez la soupape de purge et appliquez une force sur la tige de poussée.
- 2) Tirez continuellement et rapidement la tige suiveuse jusqu'à ce que l'air emprisonné soit évacué.
- 3) Si la deuxième étape ne fonctionne pas, tournez le tube du pistolet à graisse de 1-1/2 tour dans la direction opposée au serrage.
- 4) Appliquez une force sur la tige de poussée jusqu'à ce que la graisse fuie de l'interface entre le tube et le pistolet.
- 5) Vissez le tube à graisse sur le pistolet.

### Remarque:

- 1) Généralement, les batteries au lithium perdent progressivement leur capacité de stockage d'énergie après des centaines de cycles de charge. Si cela se produit, la batterie doit être remplacée.



Portez des protège-oreilles, des lunettes de sécurité et un masque facial pour vous protéger



Portez les gants de sécurité



Veuillez lire le mode d'emploi avant utilisation



Risque de brûlure



Avertissement



Conforme CE



Conformément à la directive européenne sur les déchets 2012/19/UE relative aux équipements électriques et électroniques et aux lois nationales en vigueur, les outils électriques qui ne sont plus disponibles doivent être collectés séparément et correctement éliminés.



Ne pas brûler



Ne chargez pas une batterie endommagée



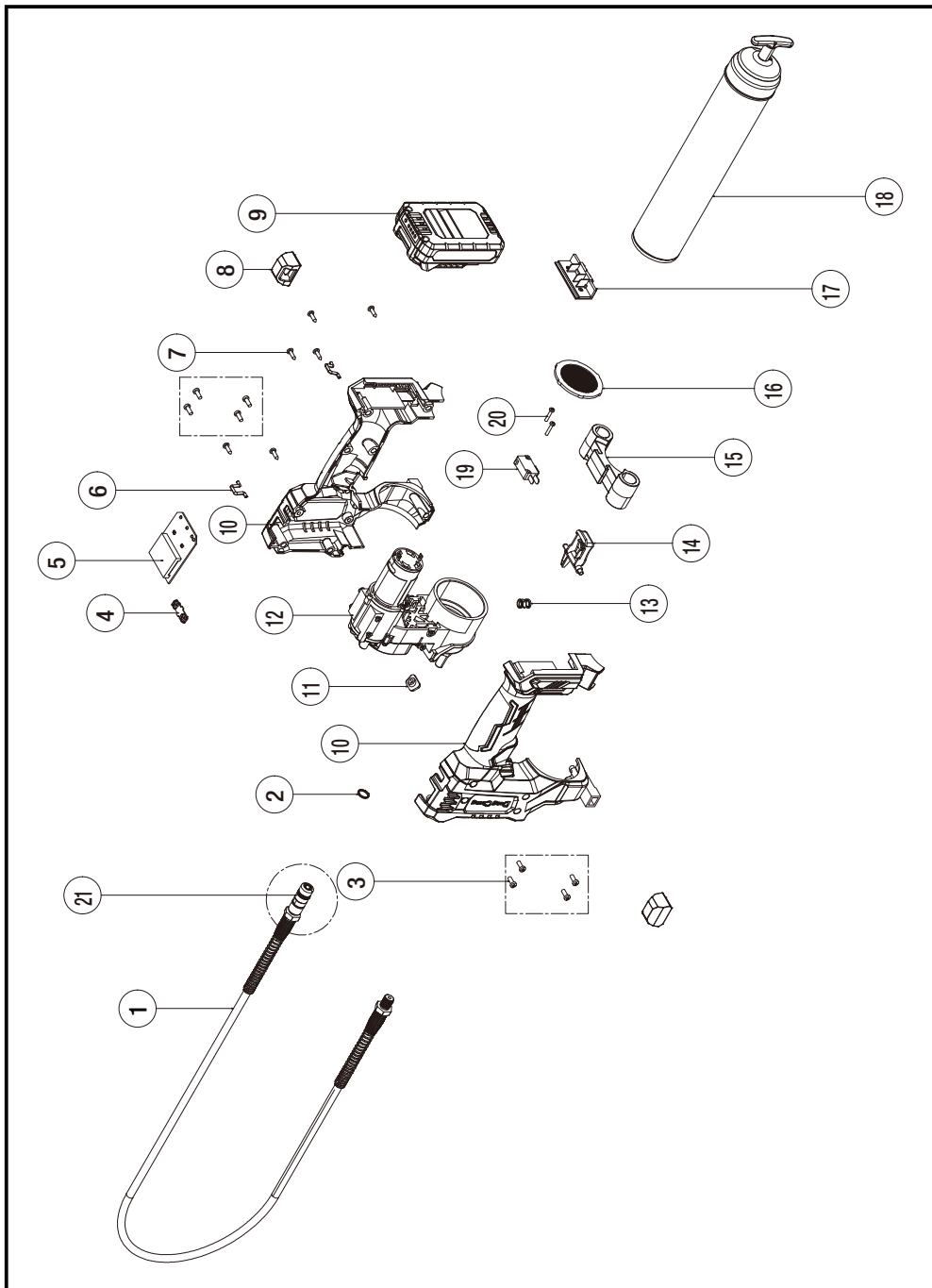
Li-Ion



Ne pas avoir de batteries. Rapportez les batteries usager à votre point local de collecte ou de recyclage.

## Dépannage

Problème	Raison possible	Remède
Le moteur ne tourne pas.	1. La batterie doit être chargée.	1. Rechargez ou remplacez la batterie.
Fuite des soupapes de décompression.	1. Graisse trop fluide.	1. Vérifiez l'état de la graisse.
Pas de graisse.	1. Pas de graisse dans le tube. 2. La graisse n'est pas pré-remplie. 3. Mauvaise position du joint dans la care.	1. Vérifiez la graisse. 2. Re-remplissage. 3. Vérifiez le joint de la boule, nettoyez et inspectez la zone de la base de la boule.
Ne peut toujours pas être pré-rempli.	1. Il peut y avoir de l'air dans plusieurs pièces après le remplissage. 2. Le suiveur peut être coincé dans le corps du tube.	1. Videz le corps du tuyau, remplissez et répétez les étapes d'instruction de pré-remplissage. 2. Remplacez le corps du tube.
La batterie ne peut pas être rechargée.	1. Le chargeur pourrait être endommagé. 2. La batterie pourrait être endommagée.	1. Vérifiez s'il y a de l'électricité. 2. Remplacez la batterie.



**EXPLICATION DE LA VUE GÉNÉRALE**

1	Assemblage de tuyaux	12	Boîte de vitesses du pistolet graisseur
2	Support en cuivre	13	Ressort
3	Vis à tête cylindrique à empreinte cruciforme 4 × 10	14	Commutateur déclencheur
4	Bouton de vitesse	15	Porte-tuyau
5	Assemblage du tableau de commande du pistolet à graisse (DC)	16	Filet filtrant du manchon en caoutchouc
6	Sangles de bouton	17	Moyeu de combinaison
7	Vis taraudeuse à tête cylindrique à empreinte cruciforme ST3.9 × 14	18	Support care
8	Coussinet de pieds (gauche et droite)	19	Commutateur
9	Batterie 20 V	20	Vis mécanique M3 × 14
10	Assemblage du boîtier gauche et droite	21	Buse de graisse (buse plate DB40)
11	DC3013 LED		

## **DÉCLARATION DE CONFORMITÉ**

Art. MST5105

POMPE A GRAISSE A BATTERIE

Nous déclarons que ce produit est conforme aux directives suivantes :

Est conforme aux Directives Européennes :

2006 / 42 / EC

2014 / 30 / EU

2011/65/EU & (EU)2015/863

et répond à toutes les Normes Européennes applicables :

EN 62841-1: 2015

EN ISO 12100: 2010

EN IEC 55014-1: 2021

EN IEC 55014-2: 2021

Serie: 2208MST51050001-3212MST51059999

**Rennes, 30.08.2022**

***Stéphanie Bertrand***

Présidente directrice Générale



PLANETE LOGISTIQUE  
ZA BEAUSEJOUR  
CS 26840  
35768 LA MEZIERE,  
FRANCE  
02 99 600 029  
[www.macsteeloutillage.fr](http://www.macsteeloutillage.fr)